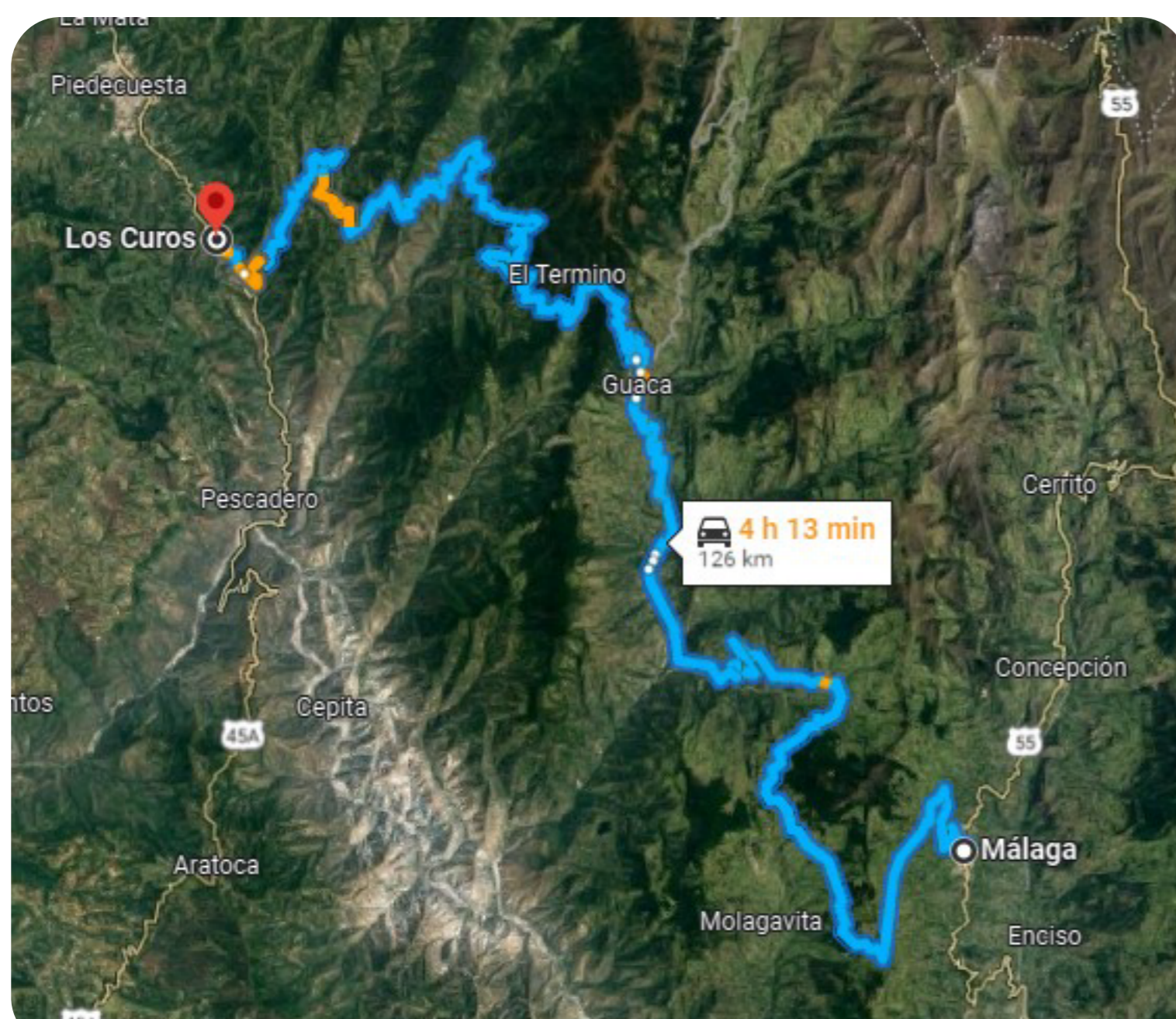


Conexión Troncal Central del Norte (Los Curos - Málaga) Contrato INVIAS No. 1042 de 2021



“Mejoramiento, mantenimiento, gestión predial, social y ambiental sostenible de la conexión troncal central del norte (los curos – máлага), en el departamento de santander, en marco de la reactivación económica, mediante el programa de obra pública “vías para la legalidad y la reactivación visión 2030”. Módulo 1.

\$ Inversión inicial
\$ 316.124 Millones

\$ Plazo inicial **102 meses** **📏 Longitud** **124 km**



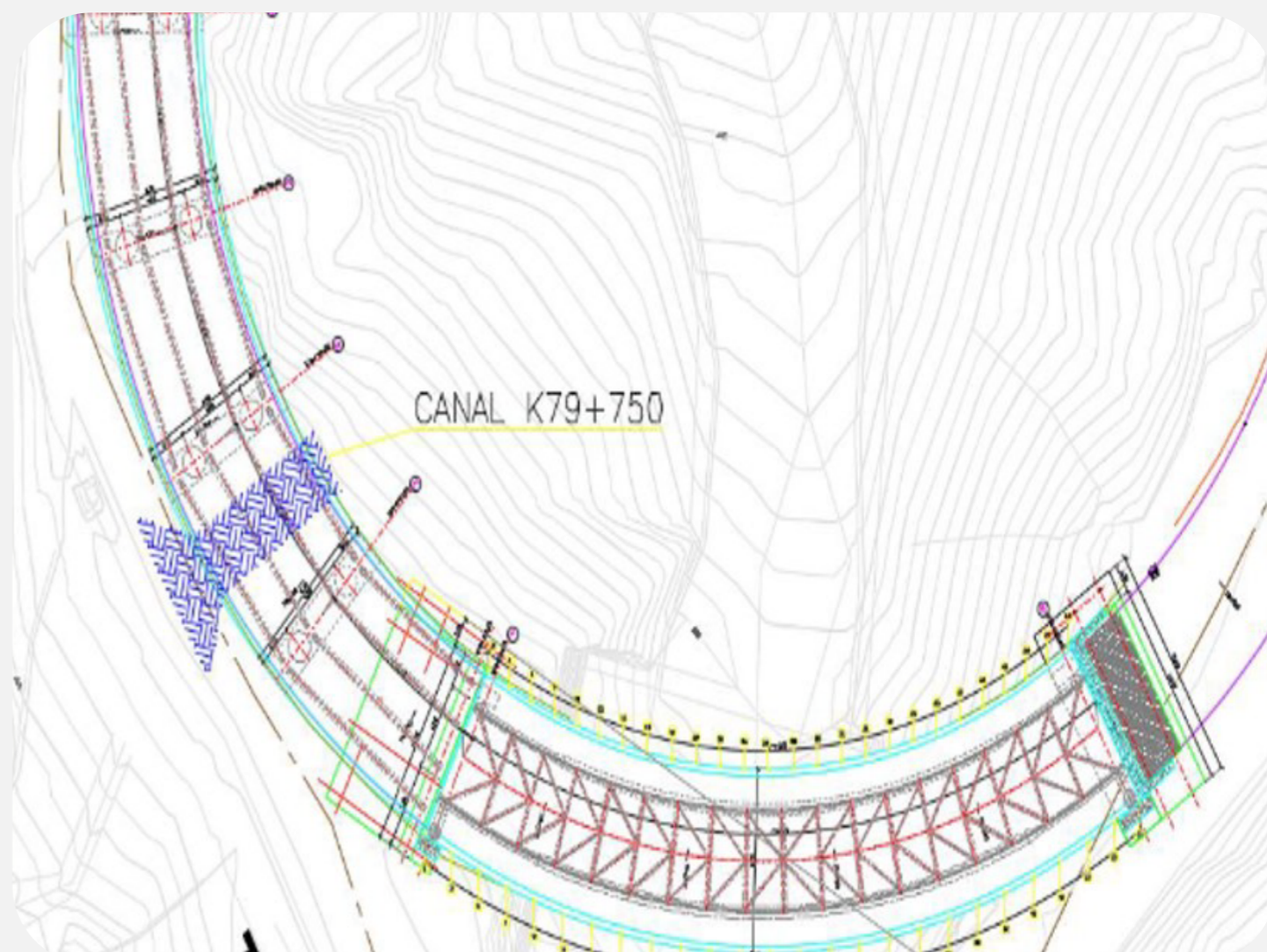
Frentes de obra en ejecución

Sector Los Curos jurisdicción del municipio de Piedecuesta PRI22+000 – PRI24+0000, actualmente se realizan actividades de explanaciones (corte de taludes) aproximadamente 1900 metros lineales, construcción de cunetas 1200 metros lineales y demolición de roca, construcción de obras de arte (5 alcantarillas), nivelación de subrasante, construcción de muros de contención tipo I, II, III (7 muros) y rellenos compactados para muros, construcción de filtros 1850 metros lineales, mejoramiento de las condiciones de soporte del terreno de fundación con suelo cemento, instalación de base granular para estructura de pavimento e instalación de mezcla densa en caliente MDC-19 aproximadamente 1820 metros lineales. lo anterior con el fin de dar cumplimiento a las especificaciones técnicas de construcción como actividades previas a la pavimentación del tramo.



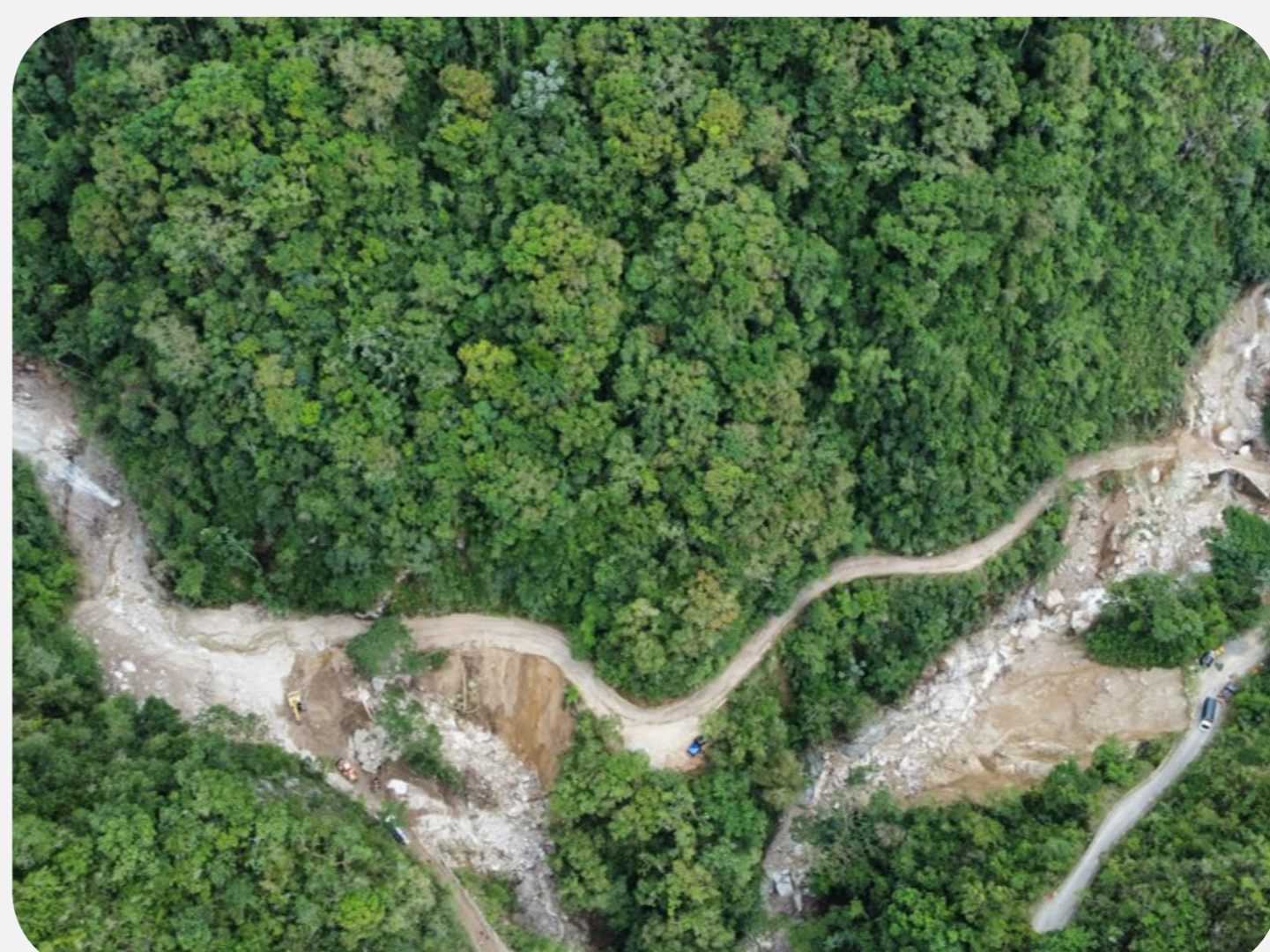
Tramo PR108+0600 – PR110+0600 jurisdicción del municipio de Santa Barbara. Actualmente se realizan actividades cortes en taludes 750 metros lineales, construcción de filtros (700m), construcción de obras de arte (9 alcantarillas), construcción de muros de contención tipo I, II y III (3 muros), rellenos compactados en muros de contención, mejoramiento de subrasante con piedra rajón, nivelación de subrasante y aplicación de subbase granular (620m), mejoramiento de las condiciones de soporte del terreno de fundación con suelo cemento, instalación de base granular para estructura de pavimento e instalación de mezcla densa en caliente MDC-19 (620m). lo anterior con el fin de dar cumplimiento a las especificaciones técnicas de construcción como actividades previas a la pavimentación del tramo.

SC La Judía, Jurisdicción del municipio de Santa Barbara en donde ya se iniciaron los trabajos para la construcción de las obras y solucionar el problema que se presenta en este sitio. Se ejecutan actividades para la construcción de un puente de 45ml de longitud y pórtico de 54 m de longitud.. Actualmente se está adecuando el terreno con la limpieza para la construcción de los pilotes, se realizan actividades de demolición de roca, limpieza y retiro de material de arrastre aguas arriba, corte de taludes, adecuación de plataforma para construcción de estribos y excavación para Caissons.



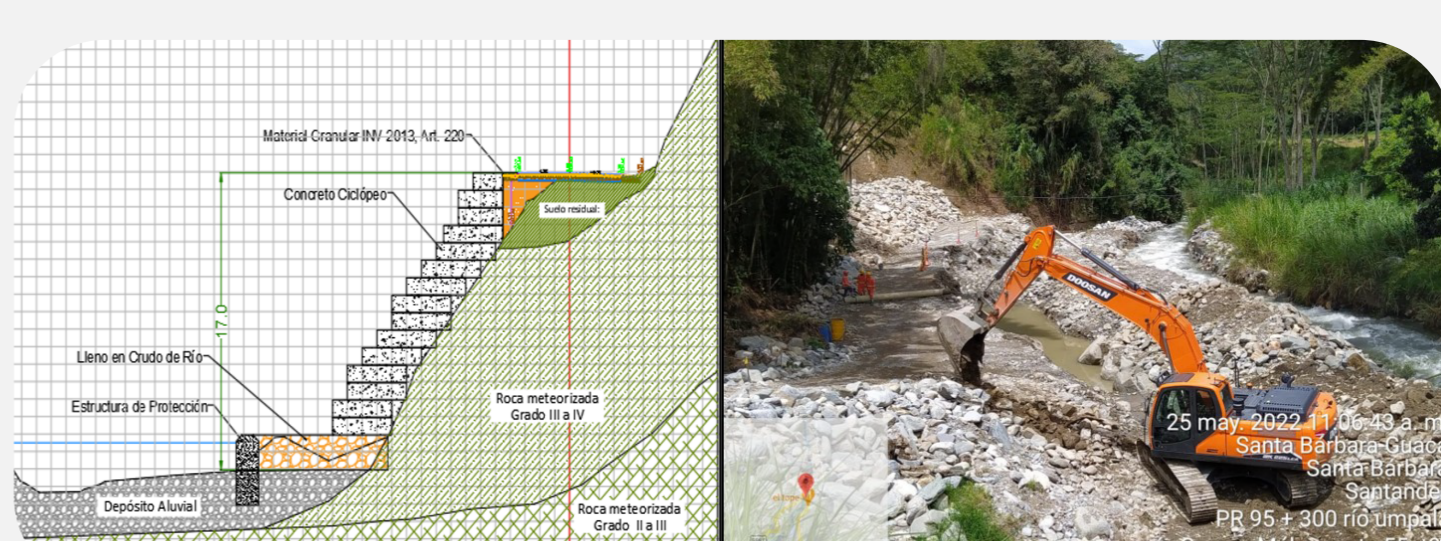
Tramo PR063+0000 – PR073+0000 jurisdicción del municipio de Guaca. En donde se ejecutan actividades como Corte de taludes (1800 m), construcción de filtros (1700m), transporte de material resultante de excavación o corte a sitio de disposición final, construcción de alcantarillas (15 unidades), construcción de box culvert (1 unidad) y construcción de muros de contención tipo I y II (2 muros)

Atención de emergencia PR087+700 Quebrada El Canelo en la cual ocurrió un desbordamiento lo que causo una avalancha de rocas de gran tamaño, lodos, detritos y material vegetal. Esta situación se presenta como consecuencia de una descarga torrencial generada por las fuertes precipitaciones en el sector; se realizan actividades de atención de emergencia a través de la instalación de lámina metálica sobre tablero de pontón existente, demolición de roca con explosivos en pontón existente, instalación de geomanto para protección de taludes de la vía existente, construcción de muro de contención escalonado en concreto ciclópeo para vía existente y relleno compactado para muros en concreto ciclópeo.



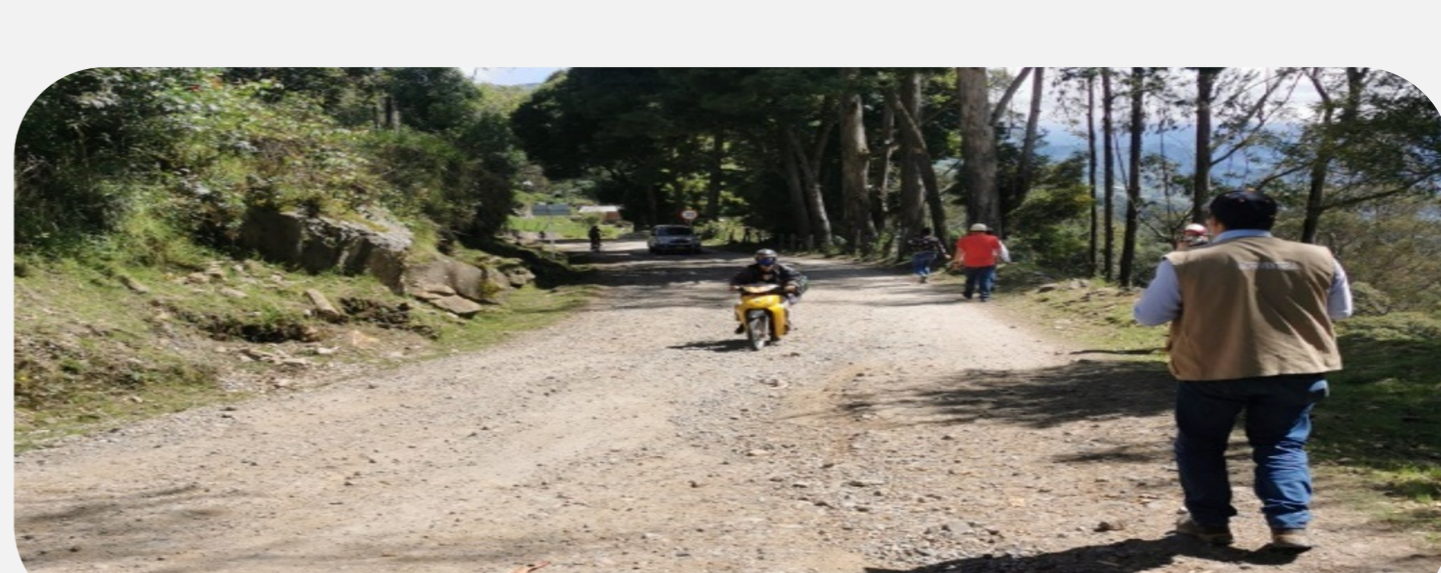
Atención de emergencia PR111+000 en donde se presenta pérdida parcial de banca, actualmente se plantea un muro con pilotes de 10m de longitud y un muro de 60ml a nivel de la vía para garantizar la transitabilidad. La parte inferior son unos trinchos con bioingeniería en el primer sector. En la parte superior construcción de anclajes activos y una pantalla en concreto lanzado. En la parte inferior anclajes pasivos y concreto lanzado y obras hidráulicas. Con esto se confina la vía para que no haya pérdida de banca.

Bancadas de estabilización PR095+270, protección a puente y bancadas de la vía en el PR095+270, protección a puente y actividades de demolición de puente antiguo existente y conformación de terreno para construcción de escollera.



Pangote SC43PR29+780, Se está realizando seguimiento con instra. Se iniciarán las obras con la construcción e instalación de las alcantarillas metálicas y demás alcantarillas en concreto. Actualmente se encuentra en adecuación el ZODME ubicado en el PR028+0000.

Adicionalmente el INVIAS solicito al contratista el inicio inmediato de la pavimentación del tramo PR001+0365 – PR007+0000 jurisdicción del Municipio de Málaga con el cual se abrió un nuevo frente de obra con actividades preliminar de localización y replanteo, gestión social, preliam y ambiental a partir del replanteo, gestión social de 2022.



Mantenimiento de 61 km en afirmado y señalización vial.